

*Planting Seeds for The Future*

# 2024-2025 EARLY HEAD START MANUAL PARA PADRES

[www.lejardincinc.org](http://www.lejardincinc.org)



Follow us! LejardinCommunityCenter

## Reconocimiento de Recibo

Al firmar este manual, reconozco que he recibido una copia del Manual para padres 2024-2025.

Soy consciente de que soy responsable de comprender y cumplir con la información contenida en este manual.

---

Nombre del niño (en letra de imprenta)

---

Nombre del padre/tutor (en letra de imprenta)

---

Firma

---

Fecha

**ÍNDICE DE CONTENIDO**

**PAGINA**

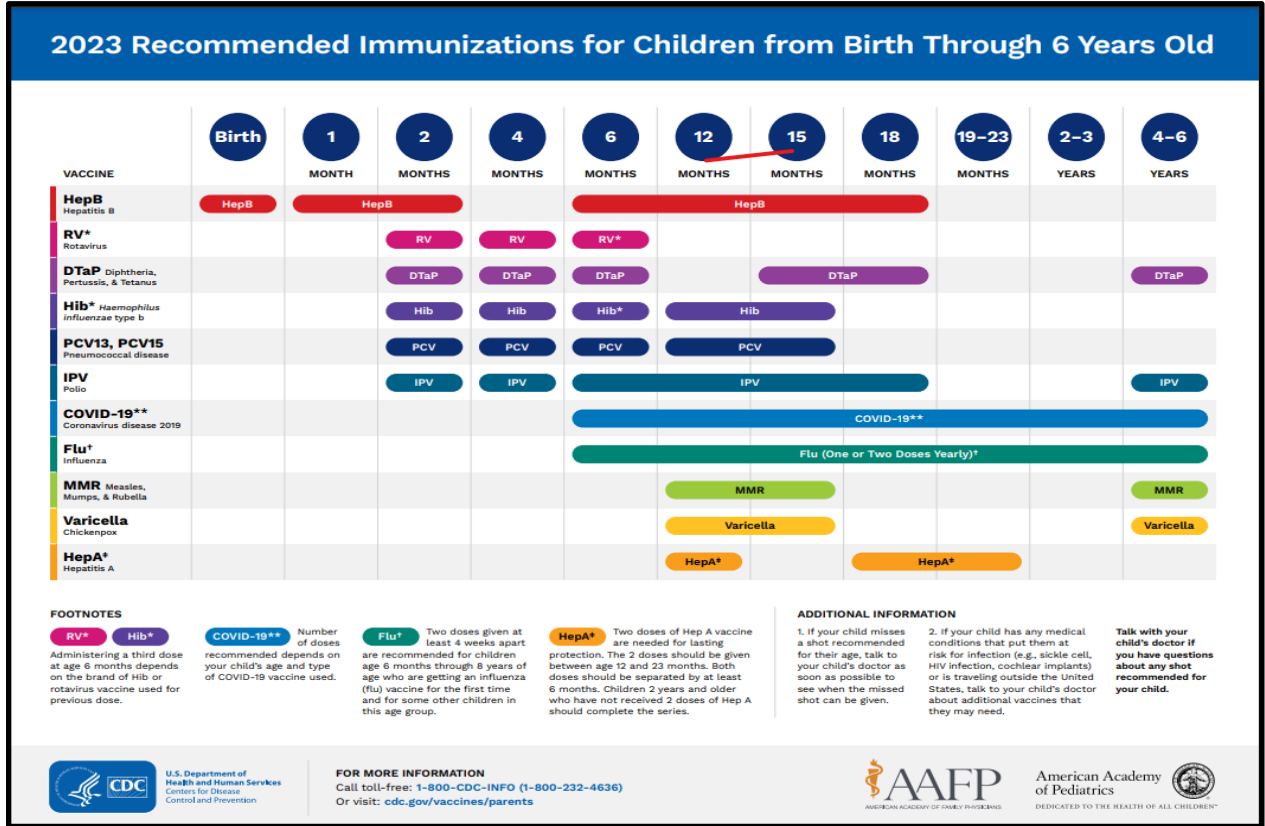
CARTA DE BIENVENIDA	3
REQUISITOS DE SALUD DEL ESTADO DE FLORIDA	4
INTRODUCCIÓN AL "IN-KIND"	5
ESTADO DE LA MISIÓN	5
DESCRIPCIÓN DEL PROGRAMA	6
HISTORIA DE HEAD START	7
DESCRIPCIÓN GENERAL DE LA PREPARACIÓN ESCOLAR	7
HORARIO ESCOLAR	8
TARDANZAS Y RECOGIDA TARDÍA	8
PROCEDIMIENTO DE INICIO Y CIERRE DE SESIÓN	9
LAS ÁREAS PRINCIPALES DEL PROGRAMA EARLY HEAD START	10
SERVICIOS EDUCATIVOS	10
EL CURRÍCULO	11
HORARIO DIARIO	11
LISTA DE VERIFICACIÓN DIARIA E INFORME DIARIO PARA BEBÉS Y NIÑOS PEQUEÑOS	12
PROCESO DE EVALUACIÓN Y SELECCIÓN	13
PREPARACIÓN ESCOLAR EN EL AULA	13
TRANSICIONES	14
PARTICIPACIÓN DE LOS PADRES	14
VISITAS DOMICILIARIAS Y CONFERENCIAS DE PADRES Y MAESTROS	15
SEGURIDAD INFANTIL	16
SUMINISTROS DE PAÑALES	16
HORA DE LA SIESTA	16
PRÁCTICAS SEGURAS PARA DORMIR	17
CAMBIO DE ROPA	17
PROGRAMA DE CRIANZA POSITIVA	17
SALUD Y SEGURIDAD	18
COMITÉ ASESOR DE SERVICIOS DE SALUD	19
REQUISITOS DE SALUD	19
PLANES DE ATENCIÓN MÉDICA	21
MEDICAMENTO	22
ALERTAS DE SALUD	22
NOTIFICACIONES PARA PADRES	23
SALUD BUCAL	23
CULTURA DE SEGURIDAD	24
NORMA DE CONDUCTA (ADULTOS)	24
PREOCUPACIONES POR EL CLIMA	25
CENTROS LIBRES DE HUMO	25
ENTORNO LIBRE DE ARMAS	25
DISCIPLINA POSITIVA Y ORIENTACIÓN	25
CELULARES	26
CÓDIGO DE VESTIMENTA (ADULTOS)	26
NIÑOS CON DISCAPACIDADES	26
SERVICIO DE SALUD MENTAL Y BIENESTAR SOCIOEMOCIONAL	27
SERVICIOS NUTRICIONALES	28
PARTICIPACIÓN DE LOS PADRES, LA FAMILIA Y LA COMUNIDAD	29
CONFIDENCIALIDAD	30
CÁMARAS EN EL AULA	31
ACADEMIA PRENATAL	31
ASOCIACIONES COMUNITARIAS	32
RESUMEN DE SERVICIOS PRESTADOS	33
CONSEJO DE POLÍTICAS	33

Bienvenido al programa Early Head Start (EHS) de Le Jardin Community Center Inc.! El equipo está emocionado de comenzar el nuevo año escolar con una orientación para padres, oportunidades para participar en eventos y oportunidades de voluntariado.

Nuestro programa atiende a más de 1,100 bebés, niños pequeños, niños en edad preescolar y mujeres embarazadas en Homestead, Florida City, Leisure City, Naranja y sus alrededores. Una misión del programa Early Head Start es eliminar el ciclo de pobreza de nuestras familias y avanzar hacia la autosuficiencia. Para el niño, Le Jardin promueve el desarrollo infantil mediante el fortalecimiento de las habilidades de preparación escolar mediante la promoción del desarrollo cognitivo, físico, social y emocional a través de un aprendizaje enriquecido y positivo en entornos apropiados para su edad.

Como padre/cuidador, usted es el principal cuidador y educador de sus hijos y se le anima a apoyar y participar continuamente en el programa para que su hijo pueda tener éxito en la escuela. Además, el programa ayudará a las familias en aspectos de establecimiento de metas personales a través de una variedad de temas de metas que pueden incluir desarrollo profesional/educación continua, empleo, estabilidad de vivienda, habilidades específicas de crianza, estabilidad financiera y otras metas importantes.

Salud: El estado de Florida tiene una serie de requisitos de salud en los cuales tú juegas un papel importante para poder cumplir. El estado toma muy en serio los controles de bienestar para bebés, por lo que nuestros facilitadores de salud y sus trabajadores familiares le recordarán cuándo es el momento de hacerse los controles y las vacunas de la semana del bebé. Se puede ubicar el Calendario de Vacunación de Niños y Adolescentes por edades <https://www.cdc.gov/vaccines/schedules/hcp/imz/child-adolescent.html#birth-15>



Diseases and the Vaccines that Prevent Them					BIRTH–6 YEARS OLD
DISEASE	VACCINE	DISEASE SPREAD BY	DISEASE SYMPTOMS	DISEASE COMPLICATIONS	
<b>Hepatitis B</b>	<b>HepB</b> vaccine protects against hepatitis B.	Contact with blood or body fluids	May be no symptoms, fever, headache, weakness, vomiting, jaundice (yellowing of skin and eyes), joint pain	Chronic liver infection, liver failure, liver cancer, death	
<b>Rotavirus</b>	<b>RV</b> vaccine protects against rotavirus.	Through the mouth	Diarrhea, fever, vomiting	Severe diarrhea, dehydration, death	
<b>Diphtheria</b>	<b>DTaP*</b> vaccine protects against diphtheria.	Air, direct contact	Sore throat, mild fever, weakness, swollen glands in neck	Swelling of the heart muscle, heart failure, coma, paralysis, death	
<b>Pertussis (whooping cough)</b>	<b>DTaP*</b> vaccine protects against pertussis (whooping cough).	Air, direct contact	Severe cough, runny nose, apnea (a pause in breathing in infants)	Pneumonia (infection in the lungs), death	
<b>Tetanus</b>	<b>DTaP*</b> vaccine protects against tetanus.	Exposure through cuts in skin	Stiffness in neck and abdominal muscles, difficulty swallowing, muscle spasms, fever	Broken bones, breathing difficulty, death	
<b>Haemophilus influenzae type b (Hib)</b>	<b>Hib</b> vaccine protects against <i>Haemophilus influenzae</i> type b.	Air, direct contact	May be no symptoms unless bacteria enter the blood	Meningitis (infection of the covering around the brain and spinal cord), intellectual disability, epiglottitis (life-threatening infection that can block the windpipe and lead to serious breathing problems), pneumonia (infection in the lungs), death	
<b>Pneumococcal disease (PCV13, PCV15)</b>	<b>PCV</b> vaccine protects against pneumococcal disease.	Air, direct contact	May be no symptoms, pneumonia (infection in the lungs)	Bacteremia (blood infection), meningitis (infection of the covering around the brain and spinal cord), death	
<b>Polio</b>	<b>IPV</b> vaccine protects against polio.	Air, direct contact, through the mouth	May be no symptoms, sore throat, fever, nausea, headache	Paralysis, death	
<b>Coronavirus disease 2019 (COVID-19)</b>	<b>COVID-19</b> vaccine protects against severe complications from coronavirus disease 2019.	Air, direct contact	May be no symptoms, fever, muscle aches, sore throat, cough, runny nose, diarrhea, vomiting, new loss of taste or smell	Pneumonia (infection in the lungs), respiratory failure, blood clots, bleeding disorder, injury to liver, heart or kidney, multi-system inflammatory syndrome, post-COVID syndrome, death	
<b>Influenza (Flu)</b>	<b>Flu</b> vaccine protects against influenza.	Air, direct contact	Fever, muscle pain, sore throat, cough, extreme fatigue	Pneumonia (infection in the lungs), bronchitis, sinus infections, ear infections, death	
<b>Measles</b>	<b>MMR**</b> vaccine protects against measles.	Air, direct contact	Rash, fever, cough, runny nose, pink eye	Encephalitis (brain swelling), pneumonia (infection in the lungs), death	
<b>Mumps</b>	<b>MMR**</b> vaccine protects against mumps.	Air, direct contact	Swollen salivary glands (under the jaw), fever, headache, tiredness, muscle pain	Meningitis (infection of the covering around the brain and spinal cord), encephalitis (brain swelling), inflammation of testicles or ovaries, deafness, death	
<b>Rubella</b>	<b>MMR**</b> vaccine protects against rubella.	Air, direct contact	Sometimes rash, fever, swollen lymph nodes	Very serious in pregnant women—can lead to miscarriage, stillbirth, premature delivery, birth defects	
<b>Chickenpox</b>	<b>Varicella</b> vaccine protects against chickenpox.	Air, direct contact	Rash, tiredness, headache, fever	Infected blisters, bleeding disorders, encephalitis (brain swelling), pneumonia (infection in the lungs), death	
<b>Hepatitis A</b>	<b>HepA</b> vaccine protects against hepatitis A.	Direct contact, contaminated food or water	May be no symptoms, fever, stomach pain, loss of appetite, fatigue, vomiting, jaundice (yellowing of skin and eyes), dark urine	Liver failure, arthralgia (joint pain), kidney, pancreatic and blood disorders, death	

DTaP\* DTaP combines protection against diphtheria, tetanus, and pertussis. MMR\*\* MMR combines protection against measles, mumps, and rubella.

Last updated December 2022 • CS322257-A

In-kind: Hay muchas actividades disponibles para su hijo y su familia. Lo alentamos a ser voluntario en cualquiera de nuestros centros a través de diversas actividades y participar en talleres mensuales para padres, ser parte del Consejo de Políticas y comités de padres, reclutar en la comunidad, ser voluntario en el salón de clases, preparar materiales desde casa para implementar en el aula, lectura para niños, actividades del programa prenatal y mucho más. Esperamos tener un año escolar exitoso y su participación activa para que usted y su hijo se beneficien plenamente.

### Nuestra Mision

Enriquecido por la diversidad de nuestra comunidad, Le Jardin Community Center, Inc. se dedica a mejorar la calidad de vida de los niños y las familias. Brindamos actividades educativas, recreativas y culturales de alta calidad, así

como servicios integrales en un ambiente seguro, afectuoso y enriquecedor. Como corporación privada sin fines de lucro, Le Jardin busca oportunidades, asociaciones y recursos para satisfacer las necesidades cambiantes de la comunidad.

### **Descripción del Programa**

Early Head Start (EHS) es un programa de desarrollo infantil que atiende a niños de 0 a 3 años, mujeres embarazadas y sus familias. El programa se compone de componentes que abordan las necesidades de los niños en familias, incluidos educación, salud, nutrición, servicios familiares, elegibilidad, reclutamiento, selección, inscripción y asistencia (ERSEA), salud mental y discapacidades. Le Jardin fomenta el bienestar familiar, la participación familiar, el aprendizaje y el desarrollo tempranos, la salud y el bienestar, la satisfacción de las necesidades de la comunidad y los resultados positivos tanto para el niño como para la familia. El programa Early Head Start de Le Jardin apoya a niños, familias y personal que provienen de orígenes culturalmente diversos. Las familias y el personal de Early Head Start trabajan juntos de manera efectiva para fomentar enfoques respetuosos, sensibles y proactivos ante diversos temas. Nuestro personal demuestra su respeto hacia las diferentes culturas tanto en la comunidad, las familias a las que servimos y entre nuestros niños.

Las familias se fortalecen cuando los objetivos del programa se reconocen como una responsabilidad compartida entre las familias, las organizaciones sociales y el personal. Cuando las ideas y opiniones de las familias son escuchadas, valoradas y respetadas, todos logramos nuestras metas de manera más productiva y factible.

Uno de nuestros objetivos es adoptar un sistema de salud integral para los niños, las familias y el personal, y garantizar que se satisfagan las necesidades básicas

de salud. Notificaciones como alertas de salud, condiciones de salud física, salud bucal y registros de laboratorio fomentan prácticas que previenen enfermedades y lesiones futuras, promoviendo así comportamientos de salud positivos que mejoran el bienestar de manera continua. Le Jardín respeta la importancia de todos los aspectos del desarrollo de un niño.

### **La Historia de Head Start**

El Proyecto Head Start fue lanzado en 1965 como un programa de verano de ocho semanas por la Oficina de Economía para brindar servicios integrales de educación, salud, nutrición y participación de los padres en la primera infancia a niños y familias de bajos ingresos. Con el paso de los años, Head Start se convirtió en un programa de diez a doce meses de duración y fue recibido con entusiasmo por educadores, especialistas en desarrollo infantil, líderes comunitarios y padres de todo el país. Early Head Start/Head Start ahora presta servicios a más de un millón de niños y sus familias cada año en áreas urbanas y rurales. En 2007, la Ley de Mejora de Head Start para la Preparación Escolar del 2007 se convirtió en ley pública.

### **Descripción General del Programa de Preparación Escolar del Estado de Florida**

La Ley de Preparación Escolar fue desarrollada a través del estado de Florida reconociendo que las familias de bajos ingresos necesitaban apoyo para el éxito escolar y ofreciendo asistencia financiera. El programa permite a los padres/cuidadores trabajar o asistir a programas educativos. El Centro Comunitario Le Jardín tiene contrato con la Coalición de Aprendizaje Temprano de Miami Dade y el programa de Preparación Escolar del Condado de Monroe. El programa School Readiness ofrece a los padres de Le Jardín una opción de horario escolar extendido según la cantidad de niños matriculados en cada centro.



Los padres pueden trabajar estrechamente con su trabajador familiar para obtener el vale de preparación escolar. Los requisitos de elegibilidad incluyen: los padres deben trabajar o participar en un programa educativo al menos 20 horas por semana, ingresos brutos iguales o inferiores al 150 por ciento del nivel federal de pobreza y deben pagar un copago por el cuidado infantil. Le Jardín renuncia al copago para nuestros padres.

### **Horario de Operacion**

Las ubicaciones de Early Head Start de Le Jardín ofrecen servicios de 7:30 a. m. a 5:30 p. m., y el programa Head Start opera de 7:30 a. m. a 4:00 p. m. de lunes a viernes. Los padres deben registrar a sus hijos a tiempo para que disfruten de un desayuno saludable y participen en la rutina matutina.

Se anima a los padres a solicitar la Preparación Escolar a través de la Coalición de Aprendizaje Temprano. Un trabajador familiar está disponible para ayudar a los padres en este proceso. Si hay suficientes niños, se abrirá un programa extraescolar para ayudar a los padres que trabajan más horas. Cada padre recibirá un calendario escolar de Le Jardín. El calendario incluye días festivos, días de desarrollo profesional docente, recreos y las fechas de inicio y finalización del año escolar. El horario también se publicará en el aula.

### **Tardanzas y Recogida Tardía**

Se anima a los padres a llegar al centro antes de las 8:30 am para recibir el desayuno y participar en la rutina de la mañana y las actividades del salón de clases. A su llegada, asegúrese de que su bebé o niño pequeño esté despierto. Asegúrese de comunicarse con el maestro/personal y de registrarse siempre con su nombre y hora de llegada. A la salida, asegúrese siempre de llevar una

identificación con fotografía para mostrársela al maestro o al personal; que se aplica a cualquier adulto indicado para recoger a su hijo. Asegúrese siempre de que la persona que recoja a su hijo tenga 18 años o más y esté incluida en la lista de contactos de emergencia del DCF. Si un adulto no figura en la lista, no será liberado. Los padres, o aquellos en la lista de emergencia del DCF, llegarán a más tardar a las 5:30 p. m., a menos que estén en el programa de preparación escolar. Si recoge a su hijo después de las 5:30 p. m., el personal de Le Jardín comenzará a llamar a los padres y luego a las personas de contacto de emergencia que figuran en el documento del DCF. Nuevamente, si necesita horas más tarde, debe solicitar la Preparación Escolar.

### **Procedimientos de Entrada/Salida**

El padre/cuidador o un adulto asignado por los padres de 18 años o más, firmará en el formulario de entrada y salida diario ubicado al ingresar al salón de clases. La firma y la hora deben estar presentes. Al llegar, comuníquese con uno de los maestros del salón de clases, ya que puede haber información importante para compartir. Este también es un momento apropiado para discutir información sobre la familia o el niño.

A la salida, el padre/cuidador o un adulto que figura en el formulario de contacto de emergencia del DCF debe llegar después de las 3:00 p. m. y antes de las 5:30 p. m. Le Jardín está sujeto a que se requiera identificación al momento de la recogida, es decir, licencia de conducir, identificación emitida por Florida, etc. El padre/cuidador y/o el adulto se registrarán e incluirán la hora. Nuevamente, esta es una oportunidad para hablar con el maestro sobre su hijo. Le Jardín no puede reiterar lo suficiente que nadie que no esté incluido en el contacto de emergencia del DCF será liberado.

### **Las áreas principales del programa Early Head Start**

1. Servicios de salud y desarrollo de la primera infancia, incluida la salud médica y bucal infantil, enfoques de educación y desarrollo infantil, cuestiones de seguridad, servicios de alimentación y nutrición, servicios de salud y servicios para niños con discapacidades.
2. Participación de los padres, la familia y la comunidad, incluidos los objetivos familiares, el acceso a los recursos comunitarios y las asociaciones comunitarias para mejorar los servicios para los niños y las familias. Se anima a los padres a ser parte de la toma de decisiones de Le Jardin a través de los comités de padres y el Consejo de Políticas de padres.
3. Diseño y gestión del programa, incluidas las operaciones, el seguimiento y la gestión fiscal del programa.
4. Cada salón de clases implementa el marco del modelo piramidal, junto con la disciplina de conciencia para promover el bienestar y los entornos sociales y emocionales.

### **Servicios Educativos**

El programa Early Head Start trabaja con bebés, niños pequeños y sus familias según el plan de estudios creativo para bebés, niños pequeños y niños de dos años. El programa realiza atención primaria y de continuidad de la atención. El término atención primaria se refiere a la asignación de un maestro para satisfacer principalmente las necesidades físicas de su hijo y la continuidad en la atención significa que el mismo maestro le brindará atención primaria a su hijo hasta que abandone el programa.

Los bebés y los niños pequeños son atendidos en pequeños grupos; en el aula hay un adulto por cada cuatro niños. Los bebés y los niños pequeños aprenden

y desarrollan habilidades a través de relaciones afectuosas y de confianza con sus cuidadores. Algunas de estas habilidades son: gatear, pararse, caminar, agarrar, hacer señales, hablar y otras habilidades importantes.

Los niños también aprenden y desarrollan habilidades de autoayuda y lenguaje, tales como: beber de una taza, comer y vestirse solos, usar palabras para expresar sus necesidades y aprender a ir al baño. El lenguaje para expresar sus sentimientos, incluido cantar, nombrar objetos, tener conversaciones y contar historias sencillas, también ayuda en nuestra búsqueda del desarrollo de habilidades en estas mentes jóvenes. La etapa social/emocional ayuda a promover la independencia, la confianza en uno mismo y el autocontrol.

### **El Currículo**

Le Jardín utiliza el currículo creativo basado en investigaciones, que incluye metas y objetivos apropiados para el desarrollo de los niños dentro de cuatro categorías principales de interés: social/emocional, físico, cognitivo y de lenguaje.

Tener una rutina y un horario diarios ayuda a los bebés y niños pequeños a obtener una sensación de estabilidad en su entorno, lo que hace que su día sea más predecible. Los niños de todas las edades aprenden a anticipar los cambios en la rutina y, con el tiempo, se vuelven más independientes. Cuando un salón de clases tiene rutinas predecibles a seguir, señales de transición y flexibilidad, esto puede ayudar a reducir los comportamientos desafiantes. A continuación se muestra un ejemplo de un horario de rutina en el aula:

#### **Horario diario (ejemplo) De 7:30 am a 5:30 pm**

Llegada

Lavarse las manos

Desayuno (\*los bebés comen a pedido)

- Desarrollo del lenguaje
- Música y movimiento
- Actividades individuales
- Experiencia al aire libre
- Lavarse las manos
- Hora del almuerzo (\*los bebés comen a pedido)
- Cepillado de dientes
- Cambio de pañal (\*según sea necesario)
- Hora de la siesta (\*los bebés duermen según demanda)
- Hora de la merienda (\*los bebés comen a pedido)
- Tiempo de cuentos
- Actividades individuales
- Experiencia al aire libre
- Lavarse las manos
- Actividades individuales
- Despido

**Lista de verificación diaria para bebés y niños pequeños e informe diario para bebés o niños pequeños**

Es política del personal de Le Jardin realizar una lista de verificación diaria de su hijo para identificar cualquier inquietud. Esto debe completarse después de que su hijo ingrese al salón. Por ejemplo, la lista de verificación incluye tos, secreción nasal, rasguños, golpes y más.

El personal también completa un informe diario para bebés y niños pequeños. El informe incluye alimentación, cambio de pañales, estado de ánimo,

		<b>Le Jardin Community Center, Inc.</b>	
		<b>Infant Daily Report   Informe Diario del Bebe   Rapo Kotidyen sou Tibebe qui nan</b>	
		<b>Child's Name  </b> Nombre del niño   Non limoun nan:	<b>Date  </b> fecha   Dat:
<b>TO BE COMPLETED BY PARENT/PARA SER LLENADO POR EL PADRE/MADRE   POU PARAN NANPE:</b>			
<b>Last feeding  </b> Última Alimentación   <i>Debye Twé É mawé:</i>			
<b>Mood  </b> Estado de ánimo   <i>Prete lé:</i>		<input type="checkbox"/> <b>Cosy</b> <input type="checkbox"/> <b>Withdrawn</b> <input type="checkbox"/> <b>Happy</b> <input type="checkbox"/> <b>Curious</b> <input type="checkbox"/> <b>Sad</b> <input type="checkbox"/> <b>Energetic</b> Meli humon Retirado Feliz Curioso Triste Activo Mawé Rapo Kotidyen	
<b>TO BE COMPLETED BY EHS CAREGIVER   PARA SER LLENADO POR EL CUIDADOR DE EHS   PWOFÉ SOU EHS POU NANPE:</b>			
<b>EHS Caregiver teacher name  </b> Nombre del cuidador de EHS   Non gado pwofese EHS:			
<b>Feedings  </b> Comidas   <i>Mawé:</i>		<b>Diapering  </b> Cambio de pañal   <i>Kouché:</i>	
<b>Time  </b> Hora   <i>Lé:</i>	<b>Item  </b> Amount   <i>Alimento/Cantidad   Lé:</i>	<b>Time  </b> Hora   <i>Lé:</i>	<b>Diaper  </b> <i>Pañal/Recambio   Papiet:</i>
<b>Activities  </b> Actividades   <i>Aktivite:</i>		<b>Things I need...  </b> Cosas que necesito...   <i>Bogay mwèn bezwem...:</i>	
		<input type="checkbox"/> <b>Extra Clothes</b> <input type="checkbox"/> <b>Other:</b> Más Ropa Otros: Ras Anpil Latw:	
<b>Comments  </b> Comentarios   <i>Komanan:</i>			

actividades, siestas y un área de comentarios. Esto es para que el padre/cuidador lo revise, comente y firme.

### **Proceso de Evaluación y Selección**

Se realiza una evaluación continua de su hijo durante todo el año del programa utilizando el Instrumento de evaluación infantil en línea GOLD. Esta información brinda a los maestros la capacidad de determinar el nivel de habilidad de su hijo y proporciona estrategias para ayudarlo durante el proceso de aprendizaje. Esta información se comparte con los padres durante las visitas domiciliarias y las conferencias de padres.

Después de los primeros 30 días de asistencia, cada niño será evaluado por su maestro. Esta evaluación se denomina Cuestionario de edades y etapas (ASQ-3) y Cuestionario de edades y etapas: socioemocional 2 (ASQ-SE 2). Estas dos evaluaciones funcionan juntas para tener una idea de cómo se está desarrollando su hijo. El ASQ-3 analiza varios dominios: habilidades motoras gruesas y finas, comunicación, resolución de problemas y desarrollo personal-social. El ASQ-SE detecta comportamientos sociales y emocionales que se consideran fuera del comportamiento típico de un niño. Se lleva a cabo una reunión con los padres y maestros para revisar los resultados de la evaluación. Si los resultados de la evaluación del niño están fuera del rango típico y los padres están de acuerdo con estas inquietudes, entonces el niño recibe una derivación al componente de discapacidad o salud mental de Le Jardin.

### **Preparación escolar en el programa Early Head Start**

La preparación escolar en el programa Early Head Start se define como los niños que están listos para comenzar el año escolar. Las metas de preparación escolar se han creado a través del comité de preparación escolar y consisten en lo siguiente

- Desarrollo social y emocional
- Desarrollo físico y de salud.
- Enfoques de aprendizaje
- Conocimiento (Matemáticas iniciales; artes creativas; estudios sociales; lenguaje; lectura, escritura; naturaleza y ciencias).

### **Transiciones**

El programa Early Head Start (EHS) de Le Jardín atiende a niños de 0 a 3 años. Los niños inscritos en el programa Early Head Start pasarán a Head Start u otro programa de cuidado infantil lo antes posible después del tercer cumpleaños del niño. El personal de Le Jardín brindará apoyo a los padres a partir de 6 meses antes del tercer cumpleaños del niño para ayudar a preparar y localizar servicios de cuidado infantil adicionales para la familia. Es responsabilidad de los padres identificar e inscribir al niño en un programa de cuidado infantil una vez que haya cumplido tres años con los recursos y el apoyo proporcionados por el personal de Le Jardín.

Le Jardín considera el nivel de desarrollo, la salud, el estado de discapacidad y las circunstancias familiares del niño para colaborar con los padres y apoyar la transición exitosa fuera de Early Head Start.

### **Participación de los Padres**

El personal de Le Jardín alienta encarecidamente a nuestras familias a colaborar y compartir con el personal sus talentos, conocimientos, tiempo y energía como voluntario.

Algunos ejemplos de actividades de padres voluntarios incluyen:

- Sea voluntario en el salón de clases de su hijo.
- Asistir a las reuniones del comité de padres.
- Servir como funcionario del comité de padres.
- Servir en el comité de preparación escolar.
- Asistir en eventos y actividades del centro.
- Participar en reuniones de padres, visitas domiciliarias y voluntariado en el aula.
- Poner en práctica las actividades sugeridas por el docente para el aprendizaje en casa.
- Leerle a su hijo todos los días
- Planificación de actividades en el aula con los profesores.

### **Visitas domiciliarias y conferencias para padres**

Las visitas domiciliarias de Early Head Start se llevan a cabo dos veces al año. La primera visita domiciliaria le permite al maestro conocer a su hijo. Durante ambas visitas domiciliarias, los maestros analizan las necesidades, puntos fuertes y objetivos de su hijo. Cualquier otra inquietud que pueda tener también se puede discutir en el momento de la visita. Las conferencias de padres se programan al menos dos veces al año. Los maestros trabajan junto con los padres para identificar horarios convenientes para realizar conferencias de padres.

### **Seguridad: Ropa Infantil y Objetos Personales**



Todos los artículos y prendas personales, como suéteres, chaquetas, útiles escolares, etc., deben estar marcados con el nombre de su hijo. Al elegir la ropa que usará su hijo en Early Head Start, considere lo siguiente:

- La ropa debe permitir libertad de movimiento y estar libre de obstáculos difíciles de abrir, como hebillas de cinturón o varios botones pequeños.
- La ropa debe ser fácil de lavar debido a actividades creativas que utilizan materiales como agua, arena, pintura, pegamento, etc.
- La ropa debe cambiarse dependiendo del clima.
- Se deben usar zapatos cerrados y completamente cerrados para evitar lesiones.
- Pequeños accesorios para el cabello, como; cuentas para el cabello, pasadores, aldabas, lazos o cualquier otro accesorio para el cabello pueden representar un peligro grave para un niño, ya que un objeto puede alojarse en su oído, nariz o garganta.
- Joyas que pueden engancharse, es decir, collares, aros, etc.

### **Pañales**

Se proporcionarán pañales en el salón de clases para todos los bebés y niños pequeños en el programa Early Head Start, que incluirá pañales, pañales y toallitas húmedas para su hijo. Aquellos niños con alergias a ciertos pañales, pull-ups o toallitas húmedas, deberán proporcionar documentación para tener a mano artículos especiales para su hijo.

### **Hora de la siesta**

Debido a la edad del niño, el Departamento de Niños y Familias exige que los niños tengan un período de siesta diario. En algunos incidentes, un tiempo de tranquilidad será suficiente, ya que algunos niños no duermen la siesta. El horario del salón de clases les permite a los bebés y niños pequeños un medio de equilibrio entre oportunidades de tiempo activo y tranquilo. Le Jardín proporciona materiales para la siesta de su hijo.

### **Sueño seguro**

El personal de Le Jardín está capacitado en prácticas de sueño seguro. Siempre se colocará al bebé boca arriba cuando esté en la cuna listo para dormir. Los maestros/personal de Le Jardín no permiten artículos, mantas o almohadas en la cuna. Le sugerimos que su bebé esté vestido apropiadamente para mantenerse abrigado.

### **Cambio de ropa**

Se requiere guardar un conjunto de ropa en el cubículo del niño en caso de que el niño necesite cambiarse. Se recomienda que durante el entrenamiento para ir al baño, haya dos conjuntos de ropa disponibles en el aula.

### **Programa de Crianza Positiva (Triple P)**

El Programa de Crianza Positiva de Le Jardín (Triple P) es un plan de estudios de estrategia de intervención temprana que tiene como objetivo aumentar la confianza de los padres en la crianza de sus hijos. El programa busca mejorar la calidad de las relaciones entre padres e hijos y ayudar a los padres a desarrollar estrategias efectivas y prácticas para manejar problemas comunes de comportamiento y desarrollo. El programa consta de cuatro sesiones grupales presenciales seguidas de tres sesiones telefónicas de 15 a 20 minutos. La octava

y última sesión es una celebración de graduación, donde honramos a los padres que asistieron o participaron activamente en las sesiones anteriores.

### **Servicios de salud y seguridad**

EHS proporciona entornos seguros y prácticas de salud para satisfacer las necesidades de salud de nuestros niños. El personal de Le Jardin brinda actividades y oportunidades continuas para que nuestros niños y familias practiquen hábitos saludables. Los servicios de EHS brindan oportunidades para que cada familia practique hábitos de salud preventivos y fomenten comportamientos de salud positivos y culturalmente relevantes que mejoren la calidad de vida. En nuestra misión de lograr esto, existen registros médicos que los padres son responsables de obtener:

- Comprobante de seguro médico o documentos que demuestren que no tiene seguro médico.
- Comprobante de hogar médico o documentos que demuestren que no recibe un hogar médico.
- Prueba de un proveedor de salud dental que atiende las necesidades de salud bucal (dental) de su hijo.
- Formulario de examen de salud de ingreso a la escuela del estado de Florida (DH 3040), que incluye prueba de audición, examen de la vista, peso, altura y circunferencia de la cabeza o presión arterial para niños de 36 meses en adelante.

Si no tiene un proveedor de servicios médicos y/o dentales, con gusto lo ayudaremos a establecer asistencia médica, a recibir atención médica preventiva y continua, y a que uno de nuestros socios comunitarios lo ayude con los servicios de atención dental.

Tenga en cuenta que el personal del programa puede comunicarse con el profesional médico de su hijo para obtener el tratamiento completo o los documentos de atención preventiva. Se le pedirá su autorización previa y se cuidará la confidencialidad de toda la información recibida según HIPPA, las leyes estatales y las políticas y procedimientos internos.

### **Comité Asesor de Servicios de Salud**

El Comité Asesor de Servicios de Salud de Le Jardin está compuesto por padres, personal de salud, proveedores de salud locales, personal de Le Jardin, salud mental, nutrición y socios comunitarios. El comité se reúne tres veces al año para discutir políticas y procedimientos de salud, nutrición y seguridad, inquietudes de salud en la comunidad y abordar cualquier otro problema de salud. Si está interesado en ser parte del comité de padres del centro o del Consejo de Políticas de Le Jardin, hable con su trabajador familiar.

### **Requisitos de Salud**

Dentro de los primeros 30 días que un niño asiste al programa, los niños deben tener documentación de una fuente continua de atención médica/seguro médico. Los trabajadores familiares y el personal de salud consultarán con los padres para determinar si cada niño tiene una fuente continua de atención médica continua y accesible. La atención médica debe ser brindada por un profesional de la salud que mantenga el registro médico continuo del niño y no sea principalmente una fuente de atención de emergencia o urgencia ni cobertura de seguro médico. El hogar de atención médica y la cobertura deben incluir tanto la atención médica como la bucal. Este requisito es responsabilidad tanto del padre/tutor como del personal de Le Jardin y debe completarse dentro de los 30 días.

Dentro de los primeros 45 días calendario después de la inscripción del niño, el personal del programa obtendrá o realizará exámenes de visión y audición basados en evidencia. Los exámenes de audición y visión basados en evidencia obtenidos del examen físico de un niño que se realizaron dentro de los 180 días antes de que el niño asistiera al programa son una determinación de salud de inscripción válida.

El personal del programa se asocia con agencias de salud comunitarias locales que realizan exámenes de visión y audición basados en evidencia para los niños inscritos en el programa, según lo exige el Programa de Detección, Diagnóstico y Tratamiento Temprano y Periódico (EPSDT) y el programa de Atención Preventiva de la Academia Estadounidense de Pediatría. El personal del programa obtendrá por adelantado la autorización por escrito de los padres para realizar exámenes de audición y visión. Si falla alguna evaluación, el personal del programa derivará al niño a un profesional de atención médica y es responsabilidad de la familia hacer un seguimiento de su cita. Es responsabilidad tanto de los padres/tutores como del personal garantizar que se cumpla el requisito de 45 días.

En un plazo de 90 días se debe cumplir con toda la atención médica recomendada por EPSDT, incluidos todos los controles de bienestar del bebé, exámenes físicos, pruebas de plomo/hemoglobina, audición y visión, así como atención médica/dental en el hogar y atención continua. Los facilitadores de salud trabajarán con los padres y cuidadores para garantizar que los horarios de atención recomendados por EPSDT. Los facilitadores de salud revisarán el formulario DH3040 para determinar si el niño está al día con un cronograma de atención médica primaria y preventiva apropiado para su edad basándose en:

- a) Los cronogramas de periodicidad de las visitas de niño sano según lo prescrito

por los Estándares de Head Start; Programa de Detección, Diagnóstico y Tratamiento Temprano y Periódico (EPSDT) de la agencia Medicaid de Florida:

Servicios de salud	Edad	
Exámenes físicos regulares	Nacimiento	12 meses
Medidas de crecimiento	3-5 días para recién nacidos	15 meses
Vacunas	dados de alta en menos de 48 horas después del parto	18 meses
Exámenes de visión y audición	1 mes	24 meses
Otras pruebas y servicios	2 meses	30 meses
	4 meses	36 meses
	6 meses	
	9 meses	

**Planes de atención médica individuales**

A través de planes de atención médica individuales, el médico de su hijo nos indica cómo administrar medicamentos con o sin reinicio médico; y cómo reaccionar ante enfermedades crónicas, alergias graves o emergencias. El plan de atención médica limita a todos los miembros del equipo de atención (maestros y personal), las pautas de comunicación (cómo, cuándo y dónde) y toda la información sobre la forma adecuada de adaptarse a los problemas de salud y necesidades especiales de este niño. El plan de atención médica garantiza que nosotros, el personal de Early Head Start, recibamos comunicación e instrucciones claras para abordar las enfermedades crónicas de su hijo.

### **Medicamento**

Si hay una situación en la que su hijo necesita recibir medicamentos mientras participa en el programa, debe completar y firmar el formulario de "AUTORIZACIÓN PARA LA ADMINISTRACIÓN DE MEDICAMENTOS". Todos los medicamentos deben estar en su embalaje original y se requiere una etiqueta de farmacia en el medicamento. Para administrar el medicamento a su hijo, necesitaremos la receta y la etiqueta debe tener la siguiente información:

- Nombre y Apellidos del niño.
- Nombre del médico que prescribe el medicamento.
- Nombre del medicamento.
- Nombre y dirección de la farmacia.
- Fecha de la receta, incluido el número de receta.
- Plazo a administrar.
- Frecuencia del medicamento a administrar.
- Dosis requerida, incluidas las indicaciones de uso.

### **Alertas de Salud**

La salud de todos los niños es importante para nosotros; por lo tanto, los padres serán notificados inmediatamente cuando un niño tenga fiebre o si presente síntomas de haber contraído una infección posiblemente contagiosa o no contagiosa. Si se sospecha o se confirma que el niño tiene fiebre o infección, el médico:

- Atender las necesidades inmediatas del niño.

- Confortar y separar al niño.
- Redactar un aviso de salud

Se pedirá a los padres que hagan que el niño regrese al programa después de que el médico lo haya examinado y que traigan con él el formulario de salud completo. Formulario de Notificación Indicando que el niño ya cuenta con la autorización del médico para regresar a la escuela.

### **Notificación a los Padres**

El personal de servicios médicos se comunicará con los padres respecto del estado de salud del niño a través de:

- Carta de Alerta de Salud: informa a los padres sobre cualquier problema de salud del niño a través
- Carta de evento de salud: Informe a los padres sobre qué formularios médicos o dentales se necesitan.
- Informe de salud de fin de año: informa a los padres sobre los servicios médicos que recibió su hijo durante el año del programa.
- Formulario de informe de incidente: Informe a los padres que su hijo estuvo involucrado en un accidente o incidente en la escuela.

### **Salud Bucal**

Los maestros de Le Jardín que trabajan con bebés y niños pequeños han programado requisitos de higiene bucal. Los maestros toman muestras de las encías y, en el caso de los niños con dientes, se implementa el cepillado de dientes con asistencia según sea necesario. La higiene bucal se realiza al menos una vez al día después de la alimentación. Los suministros son proporcionados



por Le Jardin. Se anima a los padres/cuidadores a participar en oportunidades de enseñanza oral en el sitio. Eventos de salud, como las visitas del autobús móvil de CHI u otros visitantes móviles. Se anima a los padres/cuidadores a practicar la salud bucal en casa.

### **Cultura de Seguridad**

Le Jardin dedica esfuerzos a garantizar que su hijo esté seguro mientras está bajo nuestro cuidado. El personal está capacitado para ser responsable de garantizar que se tomen medidas para mantener seguros el medio ambiente y las áreas circundantes. Algunas de nuestras características de seguridad incluyen acceso para ingresar a los centros, monitoreo de salud y seguridad, cámaras en los salones y en los centros, evaluaciones de antecedentes federales y locales requeridas, procedimientos de seguridad, planes contra incendios/clima/emergencia, todo el personal está certificado en primeros auxilios, abuso infantil y no Ignorar los requisitos de capacitación para todos los empleados, la implementación de un sistema de contacto de emergencia, un proceso de registro de entrada y salida, no mantas ni artículos en las cunas y los requisitos de capacitación anual y según sea necesario sobre salud y seguridad.

### **Norma de conducta (adultos)**

Le Jardin cree que todo comportamiento y comunicación incluye respeto, dignidad y amabilidad. El Estándar de conducta de Le Jardin se aplica a todos los empleados, visitantes y padres. Se espera que los padres se abstengan de conductas ruidosas e irrespetuosas con los niños, otros adultos y visitantes. No se tolerará la mala conducta verbal o física y se considera una infracción que protege al personal, los niños y otras personas en el sitio. A los padres/cuidadores involucrados en tal comportamiento se les pedirá que abandonen el centro y no podrán regresar hasta que se programe una reunión.

### **Preocupaciones por el clima**

Cuando existan preocupaciones sobre las inclemencias del tiempo, deberá seguir los procedimientos de cierre de las Escuelas Públicas del Condado de Miami-Dade (MDCPS). MDCPS, junto con el alcalde del condado de Miami-Dade, tomarán y anunciarán la decisión de cerrar las escuelas públicas, por lo tanto, Le Jardin seguirá el mismo proceso.

### **Prohibido Fumar (Centros Libres de Humo)**

No está permitido fumar en ninguna de las instalaciones de Le Jardin. Sólo se permitirá fumar fuera de la propiedad de la escuela. Esto incluye otros productos como vapeo u otros dispositivos electrónicos.

### **Entorno libre de Armas**

La seguridad escolar es una prioridad. Según las Normas de desempeño del programa Head Start (HSPPS 1302.47 Prácticas de seguridad), las escuelas deben estar libres de armas de fuego u otras armas que sean accesibles a los niños. Le Jardin es una agencia libre de armas.

### **Disciplina positiva y orientación**

El personal de Le Jardin utiliza un enfoque de disciplina y orientación que se centra en el respeto por cada niño y por los demás; expectativas apropiadas para la edad y el desarrollo del comportamiento de un niño; y la implementación de estrategias de orientación positivas. El personal crea un ambiente acogedor y positivo que permite a los niños explorar activamente en un ambiente seguro donde se sienten apoyados continuamente. A través de estrategias de orientación positiva, técnicas del modelo piramidal y modelos, el personal ayuda a los niños a aprender comportamientos prosociales, mejorar su autoestima y generar confianza. Los niños aprenden a desarrollar un mayor respeto por los

demás y a sentir que ellos también son respetados. Las inquietudes disciplinarias son abordadas por un personal que anima a los niños a resolver problemas y desarrollar un sentido de autocontrol. Los niños tienen la oportunidad de participar activamente en la toma de decisiones en curso. El personal trabaja con los niños para comprender las reglas del salón de clases apropiadas para su edad y las reglas del centro como oportunidades de aprendizaje.

### **Celulares**

Los teléfonos celulares están prohibidos en el salón de clases y en el patio de recreo. Se espera que los padres ingresen a los salones de clases sin usar sus teléfonos celulares y el tiempo es para interactuar con el maestro/personal del salón de clases y registrar la entrada y salida de su hijo. Los padres deben silenciar sus teléfonos mientras trabajan como voluntarios en el centro o participan en una reunión o taller de Le Jardin.

### **Código de Vestimenta**

El código de vestimenta de Le Jardin requiere que los padres y visitantes se vistan apropiadamente cuando registren la entrada y salida de sus hijos, sean voluntarios en el salón de clases o el centro y asistan a eventos y actividades de Le Jardin. No se permiten pantalones cortos, blusas escotadas, dichos inapropiados en camisetas, pijamas, etc. Se considera que la ropa limpia tanto para los niños como para los padres/visitantes es esencial.

### **Niños con Discapacidades**

Le Jardin Community Center, Inc garantiza que se satisfagan las necesidades individualizadas de los niños con discapacidades, incluidos, entre otros, aquellos elegibles para los servicios según IDEA, y que todos los niños tengan acceso y puedan participar plenamente en toda la gama de actividades y servicios.

Trabajamos en estrecha colaboración con la agencia local responsable de implementar IDEA, la familia y otros socios de servicios para garantizar que los servicios para un niño con discapacidades se planifiquen y brinden según lo exige su IFSP o IEP. Nuestro componente de discapacidad ayudará a los padres a acceder a los servicios y apoyos disponibles a través del seguro médico del niño u otras entidades. Ayudaremos a los padres a comprender los plazos de referencia, evaluación y servicio requeridos según IDEA; y brindar apoyo a los padres para que se conviertan en defensores de los servicios que satisfacen las necesidades de sus hijos, que incluyen información y recursos para ayudar a los padres a comprender la discapacidad de sus hijos y cómo apoyar mejor su desarrollo.

### **Servicios de salud mental y bienestar social y emocional para niños**

Este programa asegura el sano desarrollo social y emocional de los niños y promueve el bienestar mental de los padres, maestros y otros adultos que son importantes en el desarrollo de cada niño. Contamos con servicios de prevención, identificación temprana y tratamiento que promueven la salud mental y el bienestar de cada niño y su familia.

El programa, en colaboración con los padres, brinda oportunidades para que todos los niños desarrollen las habilidades sociales, emocionales y de comportamiento necesarias para tener éxito en el aula y en otras etapas de desarrollo. Los servicios son proporcionados por un profesional de salud mental autorizado y, al momento de la inscripción, se anima a todos los padres a dar su consentimiento para recibir servicios de planificación de seguimiento. También proporcionamos recursos educativos y comunitarios sobre salud mental para padres y personal.

El programa EHS brinda atención a niños con conductas desafiantes que nunca han participado en un entorno educativo. Estos niños exhiben un patrón repetitivo de comportamiento que interfiere con el aprendizaje y sus comportamientos a menudo no responden a procedimientos de orientación apropiados para su desarrollo. En colaboración con un profesional de salud mental autorizado, el personal del programa brinda servicios de forma individualizada para satisfacer las necesidades de los niños y sus familias. Se solicitará el consentimiento de los padres para los niños que requieran una evaluación clínica más integral y un plan individualizado.

Los miembros del equipo multidisciplinario, en colaboración con los padres, se comunicarán periódicamente para determinar qué tan bien está funcionando el plan y hacer las modificaciones necesarias. Además, EHS prohíbe la suspensión o expulsión de niños con conductas desafiantes.

El profesional autorizado en salud mental y el especialista en apoyo al comportamiento (BSS) brindarán apoyo a los maestros para implementar estrategias de enseñanza socioemocionales para toda la clase, utilizando el modelo piramidal. Un enfoque sistemático de la enseñanza de habilidades sociales puede tener un efecto preventivo y correctivo. Los maestros ayudarán a los niños a desarrollar su autoestima, así como a comprender sus emociones y las habilidades recién aprendidas.

### **Servicios nutricionales**

El objetivo de la unidad de servicios nutricionales es ayudar a las familias a satisfacer las necesidades nutricionales de cada niño. El programa Early Head Start diseña e implementa un programa nutricional que satisface las necesidades nutricionales y de alimentación de cada niño. El programa de nutrición ofrece variedad y considera las preferencias culturales, religiosas y étnicas de los niños

atendidos. El dietista registrado evaluará el programa de nutrición EHS de Le Jardin para determinar cómo se satisfacen las necesidades nutricionales y de alimentación de cada niño.

El menú del ciclo excederá los requisitos del Programa de Alimentos para el Cuidado Infantil del Departamento de Agricultura de los Estados Unidos, de cumplir con dos tercios de las cantidades dietéticas diarias recomendadas para cada niño. El menú reflejará comidas variadas, culturalmente inclusivas y bajas en grasa, azúcar y sal. El Coordinador de Salud/Nutrición, los Facilitadores de Salud/Nutrición junto con el Dietista Registrado evaluarán la calidad de los menús especiales según lo requieran los padres (preferencia religiosa) y el médico (con base médica) para cumplir con los requisitos nutricionales individuales de cada niño, incluidos los niños con cualquier discapacidad.

Si se requiere alguna modificación o alteración médica, es responsabilidad de los padres adquirir una nota médica o un formulario de Plan de Salud Individual firmado por un profesional de atención médica para que se produzca esa modificación del menú.

### **Participación de los padres, la familia y la comunidad**

Las familias del Centro Comunitario Le Jardin:

- Complete la evaluación familiar dos veces al año y trabaje con su trabajador familiar para completar las referencias y los seguimientos.
- Trabajar con su trabajador familiar para crear un acuerdo de asociación familiar.
- Participar en varias actividades que incluyen orientación para padres, reuniones de padres, consejo de políticas, talleres, eventos anuales,

aprendizaje en el hogar y actividades de participación de padres en el sitio.

- Participar en reuniones de transición para aquellos niños que hacen la transición a Head Start o Preescolar (las reuniones de transición se llevan a cabo seis meses, tres meses y treinta días antes de su tercer cumpleaños).
- Anímate a participar en el Programa de Crianza Positiva (Triple P).
- Al trabajar con su trabajador familiar para reconocer y abordar las metas, el trabajador familiar proporcionará recursos para ayudar a alcanzar esas metas.
- Involucrar a los padres/figuras masculinas en el programa. Acuerdos de colaboración familiar para desarrollar objetivos alcanzables y encaminarlos por el camino del éxito.
- Participar en la toma de decisiones en el proceso de gobierno de Le Jardins.
- Trabajar con los maestros y el personal de Le Jardin de manera cooperativa.

### **Confidencialidad**

El personal de Le Jardin respeta la privacidad de nuestras familias. La información confidencial del niño y la familia nunca se discute en presencia de otro padre/cuidador, voluntario, niños o personal. Sólo el personal autorizado tendrá acceso. Toda la información confidencial de los archivos se guarda en archivos bloqueados y seguros. En caso de que haya una orden judicial, citación, etc. en mano, como disputas de custodia, prevalecerán los documentos judiciales oficiales.

### **Cámaras en el aula**

Es política de Le Jardin Community Center, Inc. prohibir ver (o compartir) grabaciones de video a cualquier persona que no sea personal autorizado. Estas políticas se aplican para:

- 1) Proteger la privacidad de los niños y la familia.
- 2) Prevenir la divulgación no autorizada de información de identificación personal (PII)
- 3) Proteger a la agencia de daños civiles relacionados con los derechos de privacidad

Las aulas incluyen más de un estudiante. Si un padre, estudiante u otros adultos ven una grabación de video, están viendo más que el "estudiante objetivo", lo que puede ser una violación de los derechos de privacidad de los niños y/o las familias. La privacidad de los niños y de los padres/familias puede mantenerse o violarse dependiendo de a quién se le dé acceso a las grabaciones de vídeo.

### **Academia Prenatal**

La Academia Prenatal de Le Jardin está comprometida a promover el bienestar del embarazo. A través de la Academia Prenatal las mujeres embarazadas, parejas y familiares recibirán la atención y el asesoramiento que necesitan para prepararse para la llegada de su recién nacido sin costo alguno.

Las mujeres embarazadas de Le Jardin reciben referencias para acceder a servicios integrales que, como mínimo, incluyen asesoramiento nutricional, asistencia alimentaria, atención de salud bucal, servicios de salud mental, prevención y tratamiento del abuso de sustancias y refugio de emergencia o vivienda de transición en casos de violencia doméstica.



Un neonatólogo experimentado también ofrece talleres para guiar a las mujeres embarazadas a través de los cambios que experimentarán durante el embarazo y brindarles información esencial. Los talleres incluyen:

- Beneficios de la lactancia materna
- Atención prenatal y posparto
- Desarrollo fetal apropiado
- Importancia de la Nutrición
- Riesgo de alcohol, drogas y tabaquismo
- Trabajo y entrega
- Depresión de los padres
- Prácticas de cuidado infantil y sueño seguro
- Recuperación posparto

### **Asociaciones Comunitarias**

Los padres tienen una variedad de asociaciones comunitarias para satisfacer sus necesidades, como preparación de impuestos, préstamos hipotecarios, talleres financieros, servicios de salud mental y discapacidades, servicios de salud bucal y física, servicios nutricionales, asesoramiento, WIC, programas para padres y programas educativos. Estos recursos están disponibles a través de la unidad de servicios familiares. Comuníquese con su trabajador familiar para obtener más información.

### **Resumen de servicios proporcionados a niños**

- Experiencias de aprendizaje apropiadas para la edad y el desarrollo para mejorar el desarrollo social, intelectual, físico y emocional.
- Servicios apropiados para niños con necesidades especiales, incluido el Plan de Servicios Familiares Individualizados (IFSP), el Plan de Educación Individual (IEP) y terapias apropiadas.
- Exámenes de salud (exámenes de la vista, de la audición, de nutrición, dentales, médicos y de desarrollo, y seguimiento) según sea necesario.
- De la mitad a dos tercios de los requerimientos nutricionales diarios según lo exigen las Normas de desempeño de Head Start.
- Prevención y seguridad de enfermedades potencialmente contagiosas y transmisibles.

### **Consejo de Padres (Policy Council)**

Le Jardín ofrece muchas oportunidades de liderazgo. Convertirse en miembro electo del Consejo de Políticas permite a los padres, ex padres y miembros de socios comunitarios participar en la toma de decisiones, la mejora general del programa, hacer cumplir la misión y la visión del programa, revisar y aprobar el presupuesto y los gastos, recibir datos de cada uno de las áreas componentes, discutir quejas y preocupaciones de los padres, actividades del centro, participar durante eventos de reclutamiento y un miembro representar al consejo en las reuniones trimestrales de la Junta Directiva. Los representantes del Consejo de Políticas tienen voz en las decisiones en curso sobre gastos, aprobaciones, trabajo con situaciones actuales y cómo el programa interactúa con los socios comunitarios.

El Consejo de Políticas se reúne una vez al mes y realiza negocios en nombre de nuestros padres/cuidadores de Le Jardín. Las funciones de liderazgo incluyen

presidente, vicepresidente, secretario, tesorero y miembro de quejas. Dichos puestos son roles de liderazgo y están abiertos a los padres cada año en época de elecciones. Los padres tienen la oportunidad de servir por un período de un año y pueden ser reelegidos por no más de tres períodos consecutivos. Un conjunto de estatutos del Consejo de Políticas está disponible en nuestro sitio web de Le Jardin.

Una vez elegido, hay formación continua. El miembro debe revisar y firmar el Estándar de conducta de Le Jardin, aprobar los estatutos, reunirse continuamente con los padres de su centro según sea necesario y traer y recopilar información de las reuniones de padres del centro.